



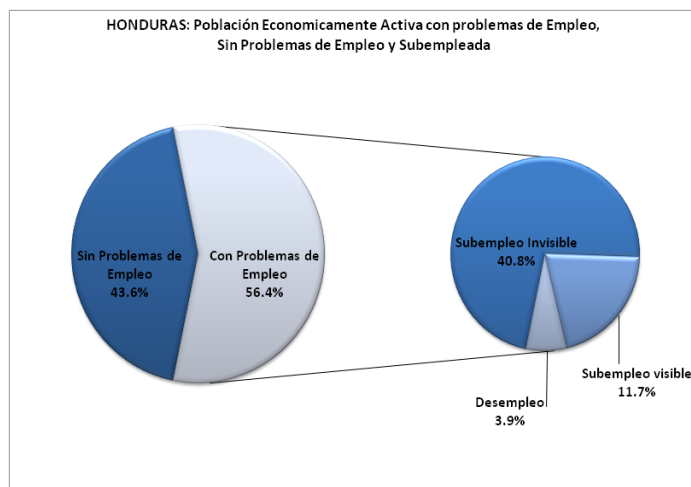
**SECRETARIA DE TRABAJO Y SEGURIDAD SOCIAL
OBSERVATORIO DEL MERCADO LABORAL**

**DIAGNOSTICO DEL MERCADO LABORAL DE HONDURAS
Y EMPLEABILIDAD INFANTIL 2012**

Octubre 2013

Mercado de Trabajo Hondureño

Uno de los mayores retos que enfrenta permanentemente el mercado laboral hondureño, es la generación de empleo e ingresos a la sociedad y procurar mantener una economía en constante crecimiento que sea capaz de asegurar empleos dignos y seguros y contribuir a resolver los problemas estructurales de pobreza que enfrenta la Población Económicamente Activa y la población en



general del país. La tasa de participación de la fuerza de trabajo de Honduras en 2011, 2012 y 2013 fue de 53.6%, 51.9% y 53.7% respectivamente, similar al promedio de la región centroamericana en 2012 (55.7%).

A lo largo de este análisis que parte desde 2005, el

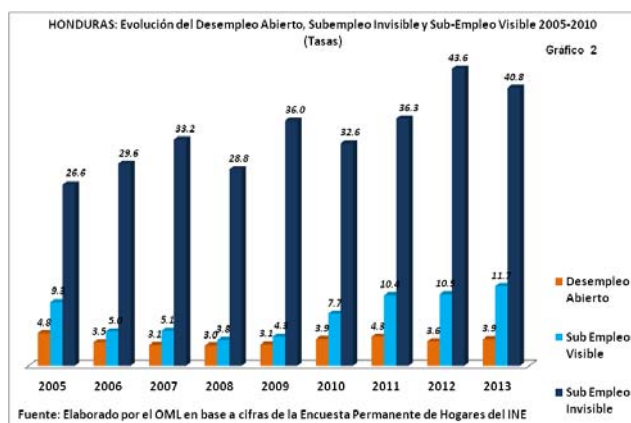
mercado laboral hondureño se ha caracterizado por bajos niveles de desempleo abierto (4.3 en 2011, 3.6% en 2012 y 3.9% en 2013), pero a costa de un incremento incesante en el subempleo invisible (36.3% en 2011, 43.6% en 2012 y 43.9% en 2013) que se convierte en una de las principales causas del empleo informal que según cálculos preliminares del Observatorio del Mercado Laboral, el 64% de la población ocupada, está trabajando en el sector informal.

El desempleo y el subempleo en Honduras tienen sus orígenes en la precariedad de la economía que no logra crecer a niveles que le permita ampliar su capacidad instalada, a través del desarrollo de programas y proyectos de inversión tanto pública como privada. La economía sólo logró crecer a tasas arriba de 6% entre 2004 y 2007, antes y después de ese periodo, la economía no ha logrado crecimientos importantes que propicien condiciones adecuadas de empleo y subempleo, por lo que las tasas de subempleo principalmente invisible, son las que se muestran más elevadas.

El subempleo visible e invisible se caracteriza por poseer una PEA de baja formación educativa y dispuesta a trabajar menos y más horas de la jornada ordinaria, con un ingreso que es inferior al salario mínimo. Ese fenómeno es evidente en la agricultura, construcción, comercio y servicios. Asimismo, el desempleo abierto se ha incrementado por los efectos de la crisis económica y financiera mundial, y los acontecimientos políticos internos que han incidido de forma acentuada en el comportamiento de la economía.

Asociado a ello hay que considerar la excesiva regulación que se produce en la economía hondureña y especialmente en el sector formal de la economía, que aunado con los efectos de la crisis económica, ha propiciado que las empresas y especialmente la pequeña y microempresa se desplace hacia el sector informal de la economía, debido a los altos costos y al aumento y regresividad del sistema tributario hondureño. Ello ha provocado que la economía informal conformada por las personas que trabajan en el sector informal y por la generación de empleo informal, tanto en empresas formales como informales haya aumentado considerablemente en los últimos años.

2.1 Mercado de Trabajo por Ramas de Actividad



En la categoría de ramas de actividad en 2013 el desempleo fue mayor en el sector construcción con 9.2% de desempleo, industria manufacturera 5.6% , electricidad, gas y agua 5.2% y establecimientos financieros 5.4% y transporte, comunicaciones y almacenamiento 4.1%. Por

categoría de ocupación, el desempleo mostró una mayor tasa en el trabajo industrial, textil, albañilería y mecánica 6.1% empleados de oficina 6.7% operador de carga y almacenaje 4.7%, y las menores tasas de desempleo se observan en los Agricultores, Ganaderos y Trabajadores agropecuarios con 0.7%, seguido de profesionales técnicos con una tasa de desempleo de 2.9% trabajadores de áreas graficas, química y alimentos y comerciantes y vendedores con un desempleo de 3.3%.

El subempleo es una de las categorías que más afectan al mercado laboral hondureño. El sector que más subempleo absorbió en 2012 fue la construcción, (69.7%) seguido del sector de industria manufacturera con 62.7%, explotación de minas y canteras cuya tasa de subempleo fue de 56.7%, transporte almacenamiento y comunicaciones con una tasa de subempleo de 55.2% y finalmente agricultura que registro 54.2%.

Demanda De Trabajo a través del SENAEH

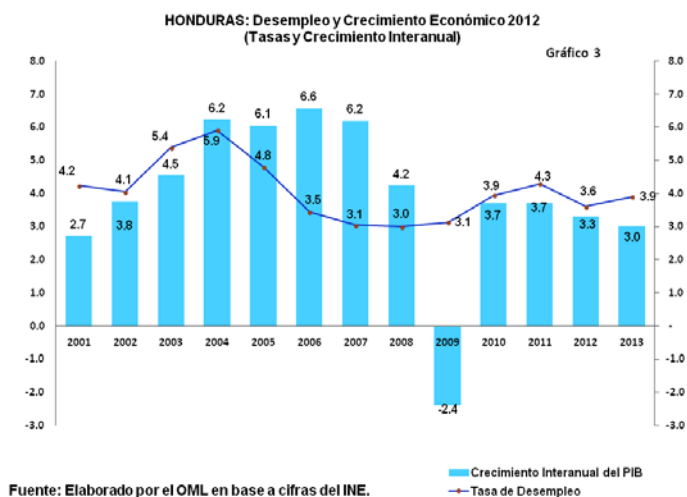
La demanda de trabajo considerada una de las variables impulsoras del crecimiento económico no es calculada en la Encuesta Permanente de Hogares, pero la Secretaria de Trabajo a través del Servicio Nacional de Empleo (SENAEH) ha registrado un total de 44,974 plazas vacantes solicitadas por el sector empresarial desde que inicio el programa hasta el 4 de Octubre de

2013, lo que refleja que son empleos disponibles en las empresas. Sin embargo, dada la situación de crisis económica que enfrenta el país, la oferta de trabajo que registra el SENAEH es mayor que la demanda, debido a que la Población Económicamente Activa (PEA) crece más rápidamente que la generación de puestos de trabajo, tanto en el sector público como privado. Es así que la oferta que registra el SENAEH es mayor que la demanda; la oferta de trabajo al 4 de octubre de 2013 es de 71,760 personas que buscaron trabajo logrando realizar 197,467 registros de personas que buscan un empleo.

El SENAEH a través de su principal herramienta EMPLEATE ha registrados buscadores de empleo por diferentes categorías, en este caso se analizan los candidatos buscando empleo por nivel educativo y sexo, resultando que el nivel educativo de los buscadores de empleo a través del SENAEH está concentrado en las personas que han cursado la secundaria completa con un 42.4%, ubicándose en el segundo lugar los que han cursado la primaria completa con 15.3%, seguido del 14.9% que son los que han cursado la secundaria pero que no la han completado, observándose que un 10.1% han completado la educación superior y 12.9% no la han completado¹.

Como puede observarse el SENAEH está registrando personas desempleadas con bajo nivel educativo (nivel primario y secundario en su mayoría) y con poca formación técnica, lo cual es un indicador de que la fuerza de trabajo hondureña es de baja productividad y por tanto, muchos de ellos cuentan con un trabajo precario, tal como lo muestra la Encuesta de Hogares de 2012, que establece que la mayor cantidad de personas estaban subempleadas o trabajando en el sector informal por carecer de competencias laborales y por la

baja productividad de la PEA hondureña.



La productividad de los recursos humanos determina sus salarios y la del capital determina la ganancia que se obtiene de él. Por tanto, sólo mejorando la competitividad de las empresas se pueden defender los empleos de calidad; ello traerá

¹ Véase anexo 1

consigo una ampliación de la oferta de productos para las exportaciones netas, principalmente de productos transables, considerando que es la mayor restricción que caracteriza a la economía hondureña.

Por otro lado, según la Encuesta de Hogares del INE, la oferta de trabajo representada por la población económicamente activa registró en 2013 un crecimiento de 7.8%, contrario a lo sucedido en 2012 que cayó en 0.2%, sin embargo el desempleo fue de 3.9% (3.6% en 2012), con un aumento de 0.3% respecto a 2012. Este comportamiento es explicado por un aumento de la oferta, pero también una disminución de la demanda de empleos permanentes o lo que es igual un aumento de empleos precarios (aumento del subempleo y de la informalidad), es probable que la disminución del desempleo, haya expandido el subempleo y el empleo informal en el país.

Lo anterior, está asociado principalmente a la baja demanda del mercado laboral, a la falta de competencias laborales y poca productividad de la mano de obra hondureña, esta última definida como el producto obtenido por una unidad de recursos de capital o trabajo invertido².

Cuadro 1
Ocupados y Desocupados Grupo de Edades 2005-2013

Grupos de Edades	2005		2006		2007		2008		2009		2010		2011		2012		2013	
	Desocupados	TDA	Desocupados	TDA	Desocupados	TDA	Desocupados	TDA	Desocupados	TDA	Desocupados	TDA	Desocupados	TDA	Desocupados	TDA	Desocupados	TDA
De 10-11 años	160	0.9	0	-	-	-	-	-	-	-	-	-	167	0.8	-	-	-	-
De 12-14 años	1,012	1.1	517	0.6	1,360	1.3	621	0.6	457	0.4	910	0.8	563	0.5	-	-	872	0.7
De 15-18 años	25,882	9.2	12,317	4.4	12,105	4.3	14,108	4.6	12,932	3.9	15,264	4.6	14,928	4.5	16,169	5.2	18,959	5.8
De 19-24 años	45,230	8.9	36,059	7.2	29,717	6.1	47,281	8.9	39,856	7.2	53,920	9.1	59,296	9.9	45,885	7.8	47,876	7.8
De 25-29 años	20,737	6.3	15,525	4.6	15,583	4.4	9,652	2.7	17,998	4.8	22,677	5.8	25,648	6.5	20,552	5.1	24,153	5.8
De 30-35 años	14,646	4.3	10,413	3.0	10,140	2.8	6,287	1.7	10,889	2.7	14,876	3.8	15,481	3.8	14,946	3.5	20,169	4.6
De 36-44 años	12,276	2.8	9,905	2.2	9,792	2.1	5,263	1.1	10,174	2.0	12,047	2.2	11,529	2.3	12,099	2.3	14,265	2.4
De 45-59 años	9,925	2.0	10,037	1.9	7,348	1.4	4,801	0.9	7,317	1.2	10,713	1.6	14,654	2.2	9,253	1.4	13,382	1.9
De 60 años y más	2,454	1.0	1,641	0.7	1,329	0.5	1,445	0.5	1,673	0.6	3,330	1.0	1,517	0.5	1,906	0.6	2,048	0.5
Total	132,321	4.8	96,414	3.5	87,375	3.1	89,458	3.0	101,296	3.1	133,737	3.9	143,783.4	4.3	120,811	3.6	141,724	3.9

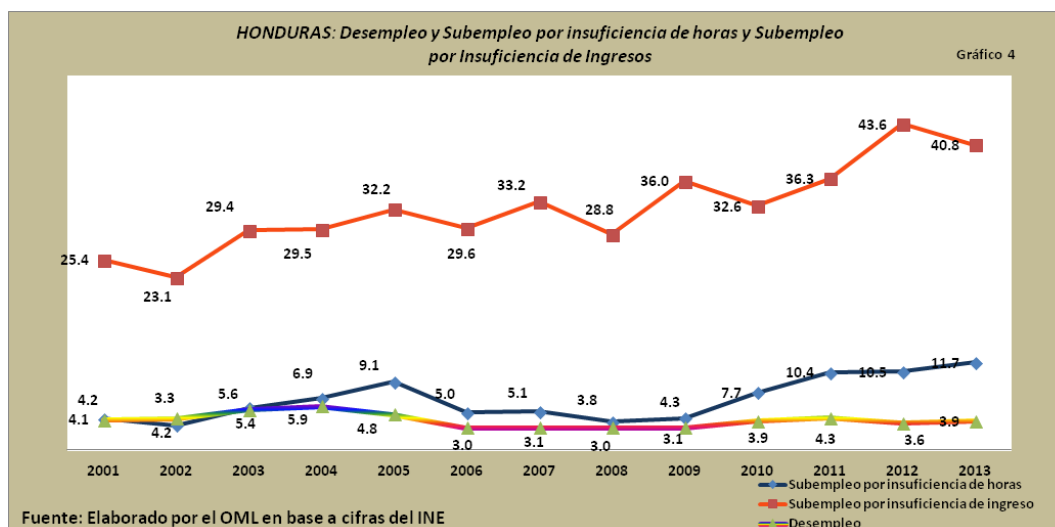
Fuente: Elaborado por el Observatorio del Mercado Laboral en base a cifras de la EPHM del INE, mayo 2005-2013.

En cuanto al desempleo por rango de edades, se observa en el cuadro anterior que la mayor tasa de desempleo abierto se produce en los jóvenes de 19 a 24 años en 2012 (7.8%) y un promedio anual en el periodo de 2005 - 2012 de 8.1%, frente a un promedio anual de desempleo de 2.4% en el mismo periodo en el rango de edades de 30 a 59 años.

“Todos los países del mundo cuentan con un sistema complejo de leyes e instituciones laborales que intentan proteger a los trabajadores y garantizarles un nivel mínimo de vida. En la mayoría de los países, este sistema comprende tres sistemas legales: leyes de empleo, leyes de relaciones colectivas y leyes de seguridad social. Las leyes de empleo regulan los contratos individuales de empleo. Las relaciones colectivas regulan la negociación y el cumplimiento de los acuerdos colectivos y la organización de los sindicatos, mientras que la legislación sobre seguridad social regula la respuesta de la sociedad a las

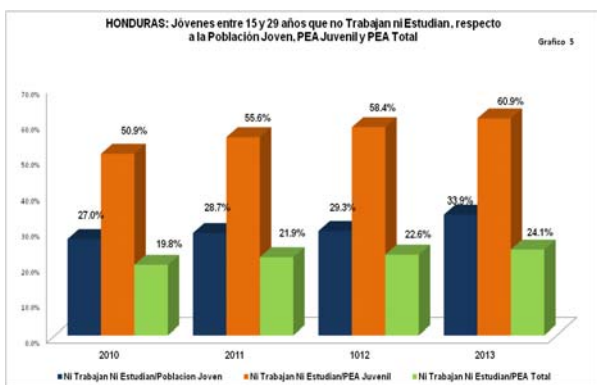
² El concepto básico de productividad es la relación entre la cantidad y calidad de bienes o servicios producidos y la cantidad de recursos utilizados para producirlos.

necesidades y condiciones que tienen un impacto sobre la calidad de vida, como ser vejez, discapacidad, muerte, enfermedad y desempleo”³.



2.2 La Educación y el Mercado de Trabajo

Según premisas universales, existe un vínculo lineal muy estrecho entre el nivel educativo y el nivel de empleo, desempleo y sub-empleo. Sin embargo en un país donde no exista planificación y por consiguiente indicadores de resultados



con tendencias históricas que indiquen hacia donde hay que orientar la educación, difícilmente se puede responder a las necesidades del mercado de trabajo. Por ello “La formación básica de un futuro trabajador descansa cada vez más, en los siguientes principios básicos:

- i) Tecnología de la información.
- ii) Aplicación del cálculo numérico básico, lo que implica el desarrollo de procesos lógicos.
- iii) Comunicación oral y escrita con otros.
- iv) Aprender a aprender”⁴.

La educación media y superior no está respondiendo a las necesidades del mercado de trabajo (oferta y demanda) que conspira en contra de la mejoría de

³ Sebastián Auguste - UNAT: Política Laboral. Su impacto social y su vínculo con la reducción de la pobreza.

⁴ Sebastián Auguste - UNAT: Política Laboral, su impacto social y su vínculo con la reducción de la pobreza.

la calidad de los empleos. Por ello es necesario realizar una reforma educativa integral lo antes posible, aunque se sabe que prolonga aún más los problemas que enfrenta el mercado de trabajo y la educación, pero será en una forma coyuntural por el tiempo que se requiere para implementar dicha reforma. Actualmente solamente 40 por ciento de los que se incorporan, culminan su educación básica. De este porcentaje, sólo un 34 por ciento pasa a la educación secundaria. Finalmente, del 34 por ciento que ingresa en la secundaria sólo el 7 por ciento ingresa a la Universidad.

Por su parte, el desempleo por nivel educativo en Honduras evidencia que en el nivel de primaria y secundaria es donde se concentra mayor número de personas desempleadas, sin embargo en cuanto a tasas de desempleo, es decir el número de personas desempleadas versus población económicamente activa, éste registra tasas más altas (7.3%) en el nivel medio y superior (véase cuadro 2).

Cuadro 2
HONDURAS: Empleo y Desempleo por Nivel Educativo

Nivel Educativo	2005		2006		2007		2008		2009		2010		2011		2012		2013	
	Desempleo	Empleo	Desempleo	Empleo	Desempleo	Empleo	Desempleo	Empleo	Desempleo	Empleo	Desempleo	Empleo	Desempleo	Empleo	Desempleo	Empleo	Desempleo	Empleo
Sin Nivel	1.4	98.6	1.1	98.9	1.3	98.7	1.2	98.8	0.7	99.3	1.0	99.0	1.3	98.7	1.0	99.0	1.1	98.9
Primaria	3.8	96.2	2.6	97.4	2.5	97.5	2.3	97.7	2.1	97.9	2.5	97.5	2.5	97.5	2.3	97.7	2.6	97.4
Secundaria	8.9	91.1	6.4	93.6	5.2	94.8	5.2	94.8	6.4	93.6	7.3	92.7	8.1	91.9	6.8	93.2	6.8	93.2
Superior	6.6	93.4	5.7	94.3	4.3	96.4	3.6	96.4	4.4	95.6	7.3	92.7	6.9	93.1	5.0	95.0	6.0	94.0
Otros	5.1	94.9	2.6	97.4	1.7	98.7	1.3	98.7	0.0	100.0	1.5	98.5	1.7	98.3	3.1	96.9	5.9	94.1
Total	4.7	95.3	3.5	96.5	3.1	97.0	3.0	97.0	3.1	96.9	3.9	96.1	4.3	95.7	3.6	96.4	3.9	96.1

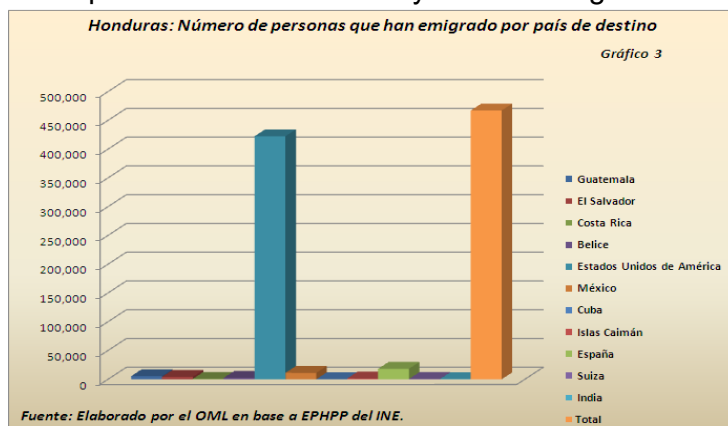
Fuente: Elaborado por el OML en base a cifras de la EPHP del INE e Información del Banco Central de Honduras.

Dentro de la población económicamente activa de 10 años a más de 60 años, por sexo, la mujer tienen un promedio de estudio de 10.1 años y los hombres, 8.6 años en el 2013. El avance de las mujeres en el ámbito educativo no se ve reflejado en el acceso a recursos económicos, ni en la participación política. En la población ocupada la escolaridad promedio es de 6.9 para el hombre y 8.3 para la mujer. En 2013 la PEA tenía un promedio de escolaridad de 7.0 en los hombres y 8.4 en las mujeres y los ocupados de 6.9 y 8.3 respectivamente.

En la estructura porcentual del empleo se evidencia que el sector de agricultura, silvicultura, caza y pesca es el que tiene mayor representatividad (36%), seguido de comercio al por mayor y menor con 24%, industria manufacturera con 13% y el sector construcción con 5% de participación e el empleo total. En cuanto a las tasas de de empleo pleno electricidad, gas y agua y establecimientos financieros tuvieron mayores niveles de empleo (52.6% y 51.3% respectivamente); el sector que menos empleo genero fue la construcción que en los últimos años se ha visto afectado, tanto en su crecimiento como en la generación de empleo.

2.3 La Migración Interna e Internacional en Honduras

La migración internacional en Honduras en 2012 fue más evidente en la zona rural que en la zona urbana y tiene su origen en la falta de oportunidades de empleo e ingreso.



Esta migración ha ido en aumento en la medida que aumentan los años. Así Honduras, con 8.3 millones de habitantes, tiene alrededor de 1.2 millones de ciudadanos viviendo en el exterior, de ellos el 85 por ciento está en Estados Unidos,

mientras que alrededor de 100 mil residen de manera ilegal en España. Más de 150 mil hondureños se suman a la Población Económicamente Activa por año y de ellos más de la mitad emigra hacia los Estados Unidos⁵.

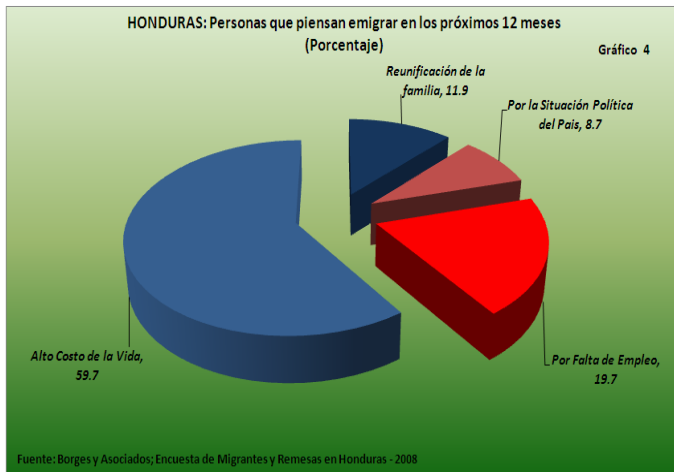
Según estudios realizados en el país en el 2008, cada vez más personas que están bajo la línea de pobreza (pobreza extrema) se incorporan a las migraciones. Efectivamente, mientras en los estratos de extrema pobreza dos de cada 10 migran, en los estratos de pequeños productores de la comunidad 7 de cada diez migran; esto se debe a que en los estratos de familias con ciertas condiciones de vida tienen la capacidad de pagar los gastos del viaje⁶.

La migración internacional ha sido la principal causante de la desaceleración de la Población en edad de trabajar. La migración extranjera, principalmente hacia Estados Unidos y España ha tenido las siguientes causas:

- Por la falta de oportunidades de empleo.
- Inequidad en la tenencia de la tierra. Generalmente son familias sin tierra y los que la tienen poseen un promedio debajo de 1 mz.
- Las únicas fuentes de ingreso monetario son el jornal agrícola y pequeñas actividades de comercio (venta de gallinas, papas, ollas de barro, etc.).
- Muy pocos cuentan con servicios básicos: educación, salud, vivienda, alumbrado y sistemas de agua.
- La productividad es baja en maíz al registrar rendimientos de 15 a 20 quintales de maíz en tusa y como máximo 2 quintales de frijol y los precios de estos productos han sido bajos.

⁵ Dirección de Política Migratoria, Secretaria de Estado en el Despacho de Relaciones Exteriores, 2012.

⁶ Balance Migratorio-Honduras 2008. Instituto Nacional de Migración de México, Office of Immigration Statistics de los EUA y cálculos del Foro Nacional para las Migraciones en Honduras (FONAMIH).



- Solamente 7 de los 29 casos de hogares con migrantes, tienen acceso crédito a través de las cajas rurales y 7 obtienen crédito en pulpería.
- 12 de los casos estudiados que reciben remesas y 12 que no tienen parientes migrantes padecen situación de escasez de alimentos en periodos críticos.

La migración interna, del campo a la ciudad, ha ido en aumento y las principales ciudades urbanas fueron mejorando el acceso a servicios como el transporte en el interior del país y el proceso de urbanización, generando actividades económicas y educativas en las ciudades. Esta migración fue provocada por factores que se mencionan a continuación:

- a) Falta de desarrollo del sector rural, reflejada en la falta de acceso a la tierra.
- b) Reducción de la frontera agrícola.
- c) Ausencia o insuficiencia de centros de educación, de fuentes de empleo, energía eléctrica, agua potable, caminos de acceso y carreteras.

Lo anterior ha contribuido a elevar el nivel de pobreza, favoreciendo así la emigración de la población hacia las ciudades en busca de mejores condiciones de vida, ya que las ciudades no ofrecen opciones suficientes y adecuadas.

La empresa Borges y Asociados realizó un estudio en el año 2008 en la población urbana y rural sobre sus intenciones de emigrar en los próximos doce meses (véase gráfico 2). Los motivos por los cuales la población piensa emigrar son los siguientes:

- a) Alto costo de la vida.
- b) Falta de empleo
- c) Reunificación de la familia, y
- d) Por la Situación política del país.

ANEXOS

Anexo 1
Honduras: Empleo Total por Sector 2013

	Empleo Total 2013
Agricultura, Silvicultura, Caza y pesca	48.2%
Minas y Canteras	46.4%
Industria Manufacturera	42.2%
Electricidad, gas y agua	52.6%
Construcción	28.0%
Comercio, Hoteles y Restaurantes	46.7%
Transporte, Almacenamiento y Comunicaciones	42.7%
Establecimiento Financieros, seguros, bienes inmuebles y servicios	51.3%
Servicios comunales, sociales y personales	48.9%
Otros Sectores	7.0%

Fuente: Elaborado por el OML en base a cifras del INE.

Anexo 2
Honduras: Empleo Total por Sector Económico 2013

	Empleo Total
Agricultura, Silvicultura, Caza y Pesca	49.1%
Minas y Canteras	48.3%
Industria Manufacturera	70.8%
Electricidad, Gas y Agua	84.9%
Construcción	35.5%
Comercio, Hoteles y Restaurantes	57.7%
Transporte, Almacenamiento y Comunicaciones	59.9%
Establecimientos Financieros, seguro, Bienes Inmuebles y Servicios	80.1%
Servicios Comunales, Sociales y personales	59.4%
Otros Sectores	82.0%

Fuente: Elaborado por el Observatorio del Mercado laboral en base a cifras 2013

Anexo 3**Honduras: Estructura Porcentual del Empleo 2014**

Silvicultura, Caza y Pesca	30.0%
Minas y Canteras	0.3%
Industria Manufacturera	15.5%
Electricidad, Gas y Agua	0.5%
Construcción	5.2%
Hoteles y Restaurantes	25.2%
Transporte, Almacenamiento y Comunicaciones	3.6%
Establecimientos Financieros, seguro, Bienes	3.5%
Servicios Inmobiliarios, Sociales y personales	16.1%
Otros Sectores	0.2%

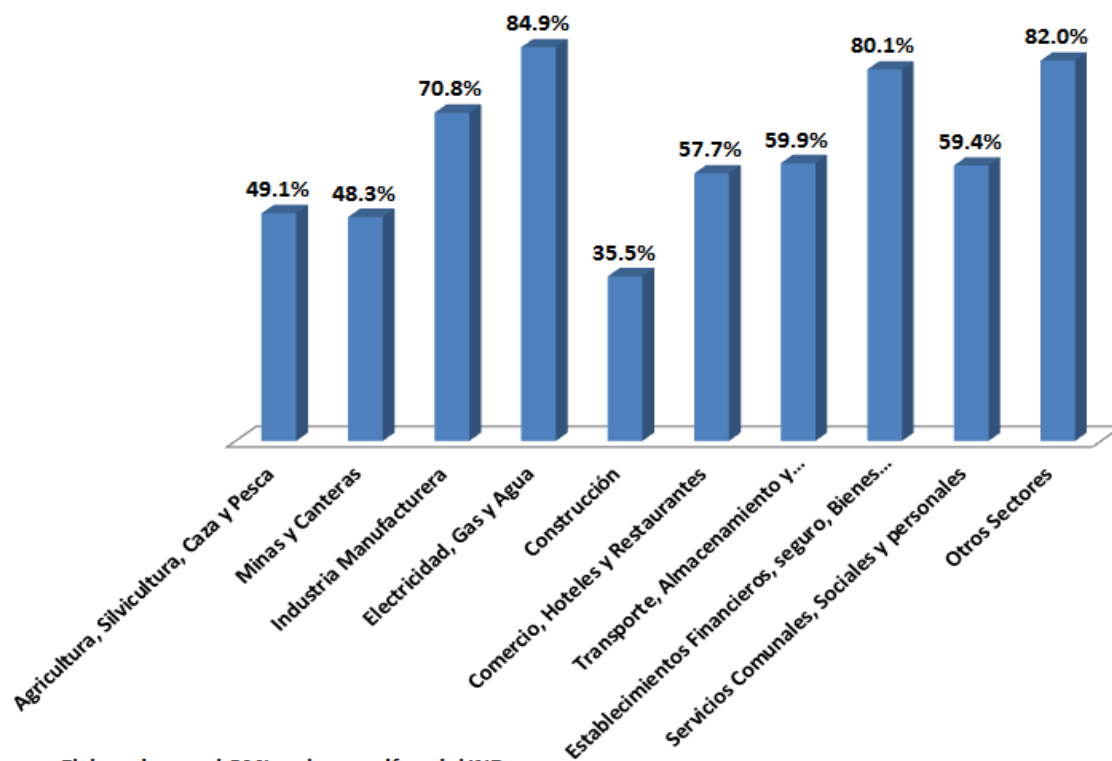
Fuente: Elaborado por el Observatorio del Mercado laboral en base a cifras 2014

Anexo 4**Honduras: Percentage structure of Employment 2013**

Branches of Economic Activity	Percentage structure of employment 2013
Agricultura, Silvicultura, Caza y pesca	35.8%
Minas y Canteras	0.3%
Industria Manufacturera	12.7%
Electricidad, gas y agua	0.5%
Construcción	5.3%
Comercio, Hoteles y Restaurantes	24.1%
Transporte, Almacenamiento y Comunicaciones	3.4%
Establecimiento Financieros, seguros, bienes inmuebles y servicios	3.0%
Servicios comunales, sociales y personales	14.9%
Otros Sectores	0.1%

Honduras: Empleo Total por Sector 2014

Anexo 5



Source: Elaborado por el OML en base a cifras del INE.